

بِسْمِ اللّٰهِ الرَّحْمٰنِ الرَّحِیْمِ

فاطمه عسکری فر

کارشناس ارشد حشره شناسی

واحد پیشگیری مرکز بهداشت
شهرستان آبادان

بیماری های منتقله از بندپایان



Examples of Arthropod Vectors



Aedes Aegypti



Assorted Ticks



Culex Mosquito



Anopheles

بیماری های منتقله از بندپایان

تب دنگی

تب خون ریزی دهنده ی کریمه کنگو

چیکونگونیا

زیکا

مالاریا

لشمانیوز

تب دره ی ریفت



بیماری های منتقله از بندپایان



تب کیو

تب زرد

تب نیل غربی

تیفوس اپیدمیک

تب راجعه ی اپیدمیک

تب خندق

طاعون

بیماری های منتقله از بندپایان

عفونت های سستودی یا کرمهای پهن نواری شکل
بیماری لایم، بیماری جنگلی کیاسانور، تب کنه ای کلرادو



تب دنگی



ناقل: پشه ی آندس

سابقه مسافرت به جنوب شرقی آسیا

درد های عضلانی و استخوانی و یا درد مفاصل

علائم تب دنگی

تب بالا و سردرد شدید

درد پشت گره چشم

حالت تهوع، استفراغ و ضایعات پوستی

علائم و نشانه‌های تب خونریزی دهنده دنگ یا فرم شدید تب دنگی که یک اورژانس پزشکی و تهدیدکننده زندگی است، عبارت است از:

✓ درد شدید شکمی

✓ استفراغ مکرر

✓ خونریزی از لثه یا بینی

✓ وجود خون در ادرار، مدفوع یا استفراغ

✓ خونریزی زیرپوستی که ممکن است مانند کبودشدن به نظر برسد.

✓ تنفس دشوار یا سریع

✓ خستگی

✓ تحریک‌پذیری یا بی‌حوصلگی

راه‌های پیشگیری از تب دنگی:

- ✓ بهتر است در زمان‌هایی که تب دنگ و یا سایر بیماری‌ها در برخی نواحی اپیدمی می‌شود از رفتن به آن منطقه خودداری کنید.
- ✓ استفاده از لباس‌های آستین بلند و شلوار بلند
- ✓ از اسپری‌ها و لوسیون‌های مخصوص دفع حشرات استفاده کنید.
- ✓ از استراحت کنار آب‌های راکد خودداری نمایید.
- ✓ دو ساعت بعد از طلوع آفتاب و دو ساعت قبل از غروب خورشید در خانه بمانید، زیرا در این زمان‌ها پشه‌ها فعال می‌باشند.

چیکونگونیا



ناقل: پشه ی آئدس



یک بیماری ویروسی است که توسط پشه آئدس به انسان منتقل می شود. اگرچه به طور کلی، این بیماری کشنده نیست اما می تواند درد زیادی ایجاد کرده و بدنتان را ضعیف کند.

علائم بیماری:

تب، درد مفاصل، ورم مفاصل، سردرد، درد ماهیچه،

دانه‌های پوستی

حالت تهوع، استفراغ، خستگی و از همه مهمتر سابقه

ایدمیولوژیک فرد می باشد

که آیا مسافرت داشته یا نداشته است. علائم بیماری چیکونگونیا، ۳ تا ۷ روز پس از گزش

پشه ظاهر می شوند.

زیکا

ناقل: پشه ی آندس



علائم بیماری:

در اکثر موارد بدون علامت است یا علائم خفیفی همچون تب خفیف، سردرد، درد مفاصل، التهاب و قرمزی ملتحمه چشم و لکه های پوستی دارد. خطر اصلی این ویروس متوجه **زنان باردار** است، زیرا ابتلا به این ویروس ممکن است به بروز میکروسفالی نوزادان و تولد کودکانی با سر کوچک و رشد اندک مغز و جمجمه منجر شود.

پشه ی ایدس



بیماری های ویروسی تب دنگی، زیکا و چیکونگونیا: ناقل این بیماری ها پشه آندس

بیولوژی و اهمیت پشه آندس

- ناقلین بیماری های ویروسی تب دنگی، زیکا و چیکونگونیا پشه های آندس از دو گونه آندس اجپتی و آندس آلبوپیکتوس می باشند که ویروس را از طریق تخم به نسل بعد خود منتقل می کنند.
- این پشه ها روزفعال می باشند و تخم خشک شده این پشه ها مدت خیلی زیادی را بدون آب تحمل می کند.
- این پشه ها در طی روز (دو ساعت بعد طلوع آفتاب و نیز قبل از غروب آفتاب) خونخواری می نمایند.
- پشه آندس اجپتی در داخل و خارج اماکن استراحت می کند و تمایل زیاد به خونخواری از انسان دارد و به نسبت کمتر از پستانداران اهلی
- ولی آندس آلبوپیکتوس معمولاً یک گونه برون زی است و تمایل به خونخواری از انسان و مهره داران اهلی و وحشی دارد.

مالاریا

انتقال بیماری از طریق گزش پشه آنوفل ماده

– این بیماری به صورت عفونت حاد در بیشتر موارد وخیم و گاهی طولانی و با ویژگیهای تب متناوب و لرز، کم‌خونی و بزرگی طحال و گاه با ویژگیهای ساده یا کشنده دیگر خودنمایی می‌کند. اهمیت این بیماری به خاطر شیوع زیاد و مرگ و میر قابل توجه است.

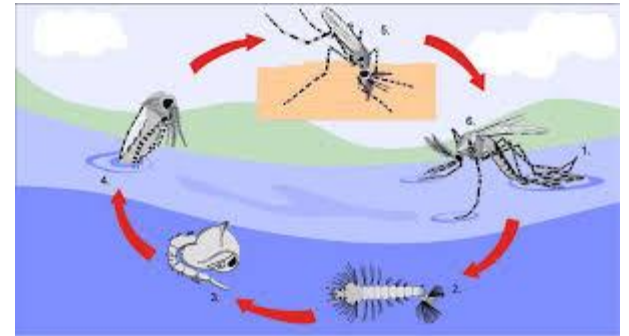
– ایران در سال ۲۰۱۳ فقط ۵۱۹ مورد مالاریا را گزارش کرده که نسبت به سال ۲۰۱۲ پنجاه درصد کاهش نشان می‌دهد.

– انتشار بیماری مالاریا نشان میدهد که در شرق مدیترانه، در ایران و عربستان فقط به صورت کانونی مشاهده می‌شود.

– نود درصد موارد مرگ به علت مالاریا در آفریقا اتفاق می‌افتد و بیش از هفتاد و هشت درصد آن در کودکان زیر پنج سال است.

– در ایران، افغانستان و پاکستان شایعترین نوع مالاریا، ویواکس است.

پشه ی آنوفل



مالاریا

بیولوژی و اهمیت پشه آنوفل

- پشه های آنوفل حشراتی کوچکی به طول ۸-۵ میلی متر بوده و در اکثر کشورهای مناطق معتدله و حاره و هر جا که زیستگاه لاروی مناسبی بتواند ایجاد شود وجود دارند.
- این پشه ها شب فعال بوده و در طول روز در مناطق تاریک و مرطوب مخفی می شوند. دگردیسی (Metamorphose) این پشه ها کامل بوده و دوره زندگی شامل مراحل است که در آن پشه نوزاد هیچ شباهتی به پشه بالغ ندارد.
- پشه های آنوفل ماده تخمک های خود را که در نتیجه جفت گیری با پشه های نر بارور شده است در سطح آبهای راکد یا آبهایی که دارای جریان بسیار کندی دارند، قرار می دهند.
- لانه های لاروی می تواند سایه دار یا آفتابی، دارای گیاه یا فاقد گیاه، دارای آب تمیز، صاف و فاقد املاح شیمیایی یا آلوده، شور و دارای مواد معدنی و آلی باشد.
- در حال حاضر از ۴۸۰ گونه شناسایی شده تعداد ۷۰ گونه بعنوان ناقلین مالاریا محسوب شده اند که از این تعداد ۴۰ گونه بعنوان ناقلین مهم در دنیا اسم برده می شود. و در ایران ۷ گونه ناقل اصلی می باشند.
- انتقال مالاریا در دمای بالاتر از 36°C متوقف شده و انتقال مالاریای ویواکسی در کمتر از 16°C و فالسپارم در کمتر از 19°C انجام نمی شود.

لیشمانیوز

یک بیماری است که در پی تک یاخته ی انگل های طبقه لیشمانیا به وجود می آید و از طریق گزش نمونه های خاصی از پشه خاکی گسترش می یابند. این بیماری به سه صورت عمده ظاهر می شود: لیشمانیوز پوستی، پوستی-مخاطی، و احشایی.

نوع پوستی در مناطقی که در معرض گزش پشه قرار می‌گیرند، منجر به ایجاد زخم‌هایی در صورت دست و پاها می‌گردد. معمولاً ضایعات طی چند ماه بعد بهبود می‌یابد و ممکن است اسکار به‌جای بگذارد.

نوع پوستی منتشر، ضایعات پوستی مزمن و منتشر ایجاد می‌کند. ضایعات، مشابه ضایعات موجود در جدام است. درمان این ضایعات مشکل است. توجه داشته باشید که لیشمانیوز جلدی منتشره امروزه در طبقه بندی انواع بیماری‌های ناشی از لیشمانیوز به حساب نمی‌آید

نوع پوستی-مخاطی، ضایعات به‌طور نسبی یا کامل، غشاهای مخاطات بینی، دهان و بافت‌های اطراف را تخریب می‌کند
نوع احشایی که کالا آزار نامیده می‌شود، با تب بالا، کاهش وزن، بزرگ شدن سائز کبد و طحال و آنمی مشخص می‌شود. در صورت عدم درمان، مرگومیر %۱۰۰ طی ۲ سال اجتناب‌ناپذیر است.

پشه خاکی



راه‌های پیشگیری :

هنگام خوابیدن در فضای آزاد از پشه بند استفاده شود. روی درها و پنجره‌های ورودی تورهای بسیار ریز نصب شود. از نگهداری دام و طیور در منازل خودداری شود. از انباشتن و ریختن خاکروبه و نخاله ساختمانی زباله و کودهای حیوانی در مناطق مسکونی اجتناب شود. بهسازی محیط و ترمیم محل استراحت و رشد و تکثیر پشه (شکاف دیوارها) بطور دقیق و صحیح صورت پذیرد. از رها شدن فاضلاب‌ها در معابر خودداری گردد. جمع‌آوری و درمان سگ‌های ولگرد و مبارزه با جوندگان به روش صحیح. برای **درمان** آن فریز کردن ویاترریق آمپول گلوکانتیم توصیه می‌شود.

تب خونریزی دهنده کریمه-کنگو



ناقل: کنه هیالوما

بیماری حاد تب‌دار و خون‌ریزی دهنده است که از طریق
گزش کنه یا تماس با خون یا ترشحات یا لاشه دام و انسان
آلوده منتقل می‌شود.

تب خونریزی‌دهنده کریمه-کنگو در انسان، بیماری شدیدی
همراه با مرگ و میر حدود ۳۰٪ ایجاد می‌کند و شیوع
بیمارستانی آن نیز بسیار بالا است.

علائم بیماری:

تب ناگهانی

بدن درد

کوفتگی

ضعف

سردرد

ترس از نور

تغییرات خلقی

راه‌های پیشگیری تب کریمه کنگو

بیمار مشکوک به تب خونریزی‌دهنده کریمه-کنگو باید قرنطینه شود و با افراد خانواده و پرسنل بیمارستانی در تماس نباشد. کلیه وسایل بیمارستانی مانند ماسک، دستکش، روپوش، پیش بند، لوله‌های خون، سرنگ‌های استفاده شده و هر وسیله‌ای که با ترشحات بیمار در تماس بوده باید سوزانده شود.

آفت‌کشی خانه و اصطبل جهت کاهش کنه‌ها

مصرف مواد گندزدا برای توالت‌ها، محیط آلوده به خون و ترشحات بیمار چون این بیماری در دام، بدون علامت است، باید از مصرف گوشت تازه خودداری شود و دام پس از ذبح تا ۲۴ ساعت در دمای صفر تا مثبت چهار درجه سانتی‌گراد قرار گیرد تا ویروس‌های آن کشته شوند و پس از آن مصرف شود.

راههای پیشگیری تب کریمه کنگو

در هنگامی که پرسنل مراقب بیمار در معرض تماس پوستی یا پوستی مخاطی با خون، مایعات بدن یا فضولات بیمار قرار می‌گیرند بایستی فوراً سطح آلوده را با آب و صابون بشویند. از خرید گوشت‌های بازرسی نشده بدون مهر دامپزشکی (کشتار غیرمجاز) خودداری شود.

کارکنان بهداشتی و درمانی و افرادی که با خون، ترشحات بدن بیمار یا بافت‌های آلوده بیمار آن تماس داشته‌اند باید مرتب و حداقل تا چهارده روز پس از تماس، تحت نظر بوده و درجه حرارت بدن آن‌ها هر روز کنترل شود و در صورت ظهور علائم بالینی، مطابق با تعریف مورد محتمل بلافاصله درمان برای آنان شروع شده و اقدامات بعدی به عمل آید.

درمان

هیچ نوع واکسن معتبری برای پیشگیری در انسان و دام وجود ندارد. اما چنانچه فرد، به موقع جهت درمان اقدام کند می‌توان بیماری را درمان کرد.



با تشکر از توجه شما